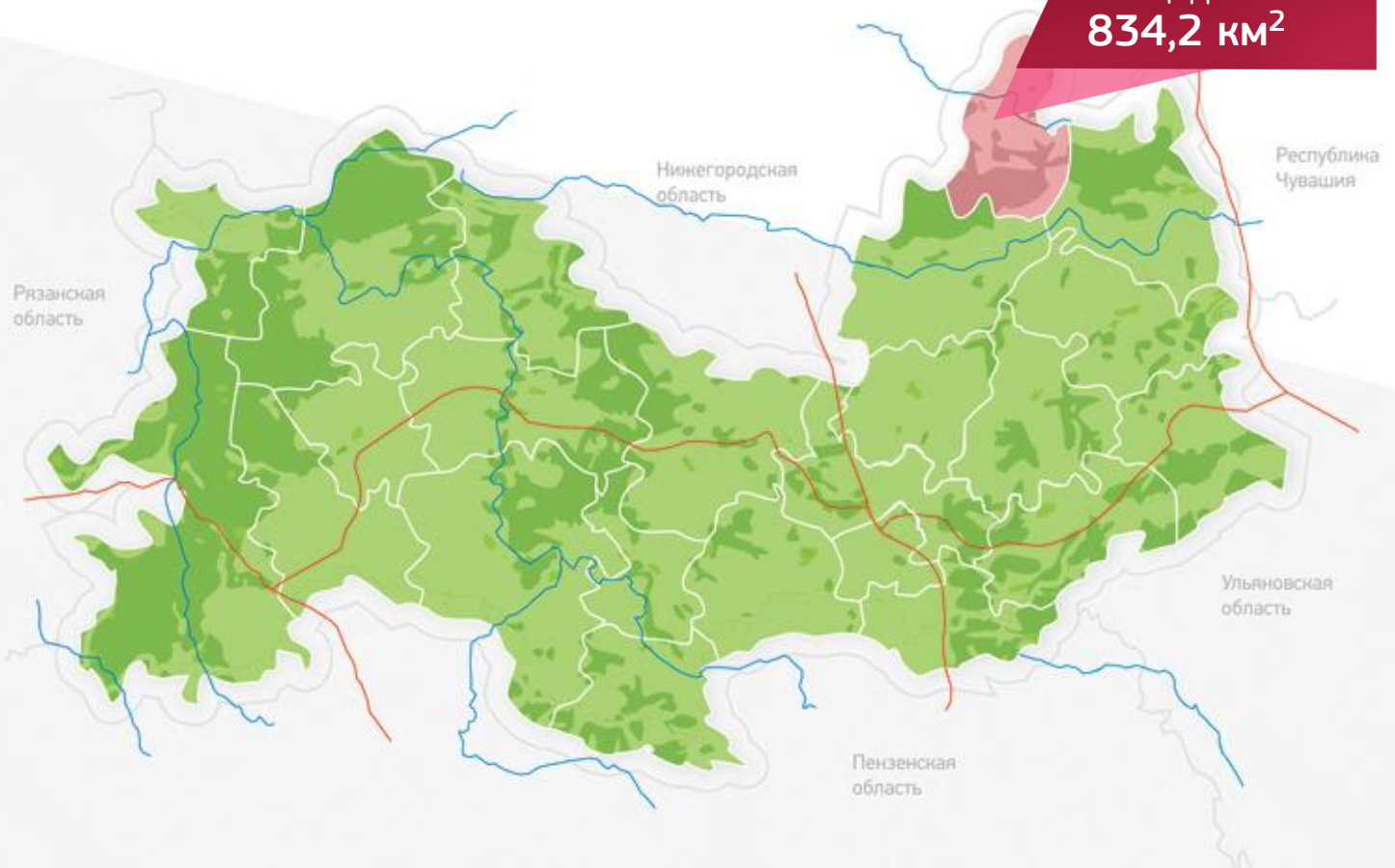




КОРПОРАЦИЯ РАЗВИТИЯ  
РЕСПУБЛИКИ МОРДОВИЯ

# ИНВЕСТИЦИОННЫЙ ПАСПОРТ БОЛЬШЕИГНАТОВСКИЙ МУНИЦИПАЛЬНЫЙ РАЙОН

Площадь  
**834,2 км<sup>2</sup>**





КОРПОРАЦИЯ РАЗВИТИЯ  
РЕСПУБЛИКИ МОРДОВИЯ



**Село Большое Игнатово** основано после 1614 года переселенцами из села Старое Качаево. Земельные угодья в 1614 году в Игнатове были общими с деревней Старой Еремзиной (Качаевой). Игнатово названо по имени его первого переселенца Игната Учасева, который впервые упоминается в 1624 году. В «Списке населенных мест Сибирской губернии» (1863) Игнатово – село удельное из 48 дворов Ардатовского уезда.

С 10 января 1930 года Большое Игнатово является районным центром.

Органы власти начали функционировать с 20 февраля 1930 года.

История  
и культура



КОРПОРАЦИЯ РАЗВИТИЯ  
РЕСПУБЛИКИ МОРДОВИЯ



**Большеигнатовский район** расположен в северо-восточной части республики. Граничит с Нижегородской областью (на западе, севере и северо-востоке) и с районами республики Мордовия: на юго-востоке — с Ардатовским, на юге — с Ичалковским. Территория района составляет 834,2 км<sup>2</sup>, протяженность с запада на восток — 30 км, с севера на юг — 44 км.

**Климат** умеренно-континентальный. Средняя температура января –23°C, июля +19°C. В среднем за год на территорию района выпадают около 550 мм осадков в виде снега и дождя.

География  
и климатические условия



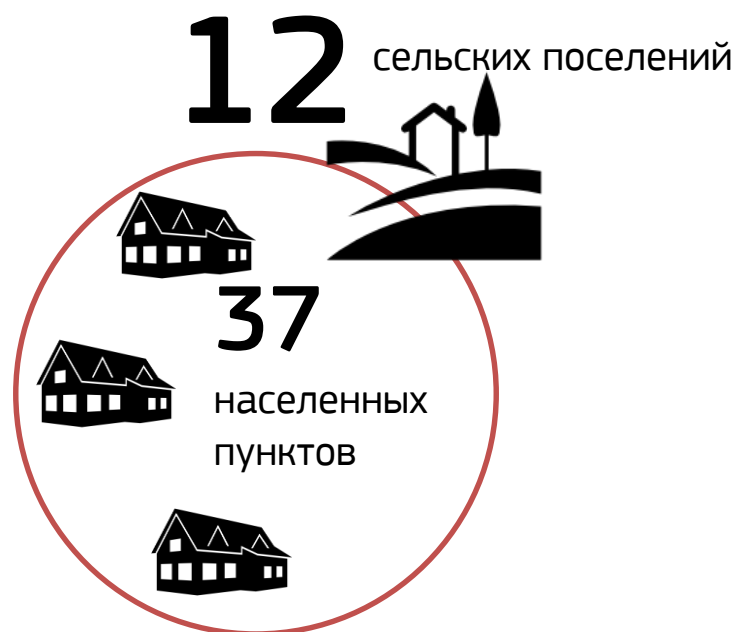


КОРПОРАЦИЯ РАЗВИТИЯ  
РЕСПУБЛИКИ МОРДОВИЯ

**Административный центр** района — село Большое Игнатово.

Расстояние от него до г. Саранска — 110 км, до ближайшей железнодорожной станции Оброчное — 55 км.

В состав территории Большеигнатовского муниципального района входят 12 муниципальных образований, имеющих статус «сельские поселения», которые объединяют 37 населенных пунктов.



Административно-территориальное  
Устройство МР



КОРПОРАЦИЯ РАЗВИТИЯ  
РЕСПУБЛИКИ МОРДОВИЯ



СОЦИАЛЬНО-ЭКОНОМИЧЕСКОЕ  
РАЗВИТИЕ РАЙОНА



КОРПОРАЦИЯ РАЗВИТИЯ  
РЕСПУБЛИКИ МОРДОВИЯ

Агропромышленный комплекс Большеигнатовского муниципального района представляет собой часть республиканского АПК, в котором выделяется сельскохозяйственное производство и переработка сельскохозяйственной продукции. В настоящее время его представляют :



**10** сельскохозяйственных предприятий различных форм собственности;



**24** крестьянских (фермерских) хозяйства;



**4** индивидуальных предпринимателя, занимающихся сельским хозяйством;



**7** обществ с ограниченной ответственностью;



**2827** личных подсобных хозяйств граждан.

СОЦИАЛЬНО-ЭКОНОМИЧЕСКОЕ  
РАЗВИТИЕ РАЙОНА





КОРПОРАЦИЯ РАЗВИТИЯ  
РЕСПУБЛИКИ МОРДОВИЯ



В пищевой и перерабатывающей промышленности функционирует  
1 предприятие:

- ОАО «Молоко»

Среди крупнейших товаропроизводителей сельхозпродукции:

- ООО «Герефордресурс» Новое Качаево
- ООО «Герефордресурс» Протасово
- ООО «НДН-агро»
- ООО «Теньгушево»
- ООО "8-ое Марта"
- СХПК «Красный Октябрь»
- СХПК «8 Марта»
- СПК «Октябрь»

СОЦИАЛЬНО-ЭКОНОМИЧЕСКОЕ  
РАЗВИТИЕ РАЙОНА





КОРПОРАЦИЯ РАЗВИТИЯ  
РЕСПУБЛИКИ МОРДОВИЯ



ИНВЕСТИЦИОННАЯ  
ИНФРАСТРУКТУРА





КОРПОРАЦИЯ РАЗВИТИЯ  
РЕСПУБЛИКИ МОРДОВИЯ

## Полезные ископаемые



В районе расположено Андреевское месторождение кирпичных глин (с запасами 1344 тыс.м<sup>3</sup>) и Большеигнатовское проявление керамзитовых глин (4499 тыс.м<sup>3</sup>).

## Водные ресурсы



Поверхностные воды района представлены верховьями рек Пьяна, Барахманка, Меня, Саля. Всего 77 постоянных водотоков с общей длиной 383 км. Коэффициент густоты речной сети — 0,36 км/км<sup>2</sup>. Создано много искусственных водоемов — прудов и водохранилищ, вдоль поймы р. Алатырь располагаются озера старицы.

## Почвенные ресурсы



Общая земельная площадь района составляет 834,2 кв.км, в том числе сельскохозяйственных угодий 49,2 тыс. гектар, в том числе 33,4 тыс. га пашни. Почвы представлены следующими видами: черноземы - 38%, темные серые лесные – 23%, серые лесные – 31%

## Рекреационные ресурсы



Под лесами занято 26%, под кустарниками — 0,7% площади района. На крутых бортах долин рек и балок встречаются луговые и кустарниковые степи

Природно-сырьевой  
потенциал



КОРПОРАЦИЯ РАЗВИТИЯ  
РЕСПУБЛИКИ МОРДОВИЯ



Протяженность автомобильных дорог общего пользования - более 183,1 км.

До районного центра с. Большое Игнатово можно добраться от Саранска по дороге с твердым покрытием (110 км).

В районном центре туристических баз и гостиниц нет.

Инженерная и транспортная  
инфраструктура





КОРПОРАЦИЯ РАЗВИТИЯ  
РЕСПУБЛИКИ МОРДОВИЯ

## Население\*

\*на 1 января 2017 года



**7 037** человек

**Заработная плата\*\***  
**15 947,8 руб.**

\*\*по итогам 11 месяцев 2016 года (темп роста к 2015 году 110,9%)

Трудовой  
потенциал



КОРПОРАЦИЯ РАЗВИТИЯ  
РЕСПУБЛИКИ МОРДОВИЯ



На территории района функционируют:



ОАО «Сбербанк России»  
с. Большое Игнатово, ул. Советская, 17а



ООО «Росгосстрах»  
с. Большое Игнатово, ул. Советская, 19

Финансовый  
потенциал





КОРПОРАЦИЯ РАЗВИТИЯ  
РЕСПУБЛИКИ МОРДОВИЯ



УРОВЕНЬ РАЗВИТИЯ  
СОЦИАЛЬНО-КУЛЬТУРНОЙ СФЕРЫ



КОРПОРАЦИЯ РАЗВИТИЯ  
РЕСПУБЛИКИ МОРДОВИЯ



Первичную медико-санитарную помощь населению Большеигнатовского муниципального района оказывает поликлиническое отделение № 3 ГБУЗ РМ «Ичалковская межрайонная больница» и включает следующие структурные подразделения:

- домовых хозяйств – 12;
- ФАПов – 18;
- поликлинику на 150 посещений в смену;
- дневной стационар на 30 коек;
- круглосуточную стационарную помощь в ГБУЗ РМ «Ичалковская межрайонная больница».





КОРПОРАЦИЯ РАЗВИТИЯ  
РЕСПУБЛИКИ МОРДОВИЯ



Сеть образовательных учреждений района включает в себя 2 детских сада; 4 средних, 1 основное общеобразовательное учреждение; 2 учреждения дополнительного образования (МБУ ДОД «Дом детского творчества», МБУ ДОД «Детско-юношеская спортивная школа»).

Образование и культура



КОРПОРАЦИЯ РАЗВИТИЯ  
РЕСПУБЛИКИ МОРДОВИЯ



Спортивная база Большеигнатовского муниципального района включает 37 спортивных сооружений (единовременная пропускная способность — 1443 человек), 30 плоскостных спортивных сооружений, из них: 1 футбольное поле, 7 спортивных залов, 1 лыжная база.

В 2014 году в селе Большое Игнатово для школы построена новая спортивная площадка – современный стадион с футбольным полем с искусственным покрытием и беговой дорожкой.





КОРПОРАЦИЯ РАЗВИТИЯ  
РЕСПУБЛИКИ МОРДОВИЯ



ИНВЕСТИЦИОННЫЙ  
КЛИМАТ





КОРПОРАЦИЯ РАЗВИТИЯ  
РЕСПУБЛИКИ МОРДОВИЯ



1. По программе «Устойчивое развитие сельских территорий Большеигнатовского муниципального района Республики Мордовия на 2014-2017 годы и на период до 2020 года» в 2016 году осуществлено строительство главного корпуса МБОУ «Большеигнатовская средняя общеобразовательная школа» на 150 ученических мест, освоено 86779,6 тыс.руб., в том числе за 12 месяцев 2016 года 76526,6 тыс.руб.
2. В 2012 году построена семейная ферма в рамках программы «Развитие семейных ферм». Мощность: 280 голов, в том числе 230 голов коров, надой - 5600 литров на 1 корову. За 2015 год произведено молока - 901,9 тонны, надой на 1 корову - 6013 литров. За 2016 год произведено молока - 930 тонн, надой на 1 корову - 6200 литров. Работающих - 7 человек.
3. В рамках реализации программы «Устойчивое развитие сельских территорий» построены и функционируют:
  - фельдшерско-акушерский пункт в с. Чукалы;
  - фельдшерско-акушерский пункт в с. Кучкаево;
  - фельдшерско-акушерский пункт в с. Горки;
  - фельдшерско-акушерский пункт в с. Киржеманы;
  - введена в эксплуатацию мини-футбольная площадка площадью 1682 м<sup>2</sup> и волейбольно-баскетбольная площадка площадью 660 м<sup>2</sup> в с. Большое Игнатово;
  - создана и обустроена зона отдыха на территории с. Кучкаево (проложены дороги и тротуары, установлены скамейки, прожектора и беседки, произведено озеленение территории, посажены деревья и кустарники).

Реализованные  
инвестиционные проекты



КОРПОРАЦИЯ РАЗВИТИЯ  
РЕСПУБЛИКИ МОРДОВИЯ



В рамках программы «Поддержка начинающих фермеров» с 2012 по 2016 год получили гранты на развитие сельскохозяйственного производства 14 человек. Направление, которые заявили фермеры – это мясное и молочное животноводство, откорм КРС и строительство убойной площадки, пчеловодство, растениеводство, рыбоводство.

Реализующиеся  
инвестиционные проекты





КОРПОРАЦИЯ РАЗВИТИЯ  
РЕСПУБЛИКИ МОРДОВИЯ



- ❑ Строительство молочного комплекса на 1200 голов коров ООО «8-е Марта» в Старочамзинском сельском поселении.

Планируемые к реализации  
инвестиционные проекты





КОРПОРАЦИЯ РАЗВИТИЯ  
РЕСПУБЛИКИ МОРДОВИЯ



**Тип площадки «Brownfield»**

Учебное заведение на территории  
Большеигнатовского сельского поселения,  
подведены все необходимые коммуникации.

Площадь **2,96 Га**



**Тип площадки «Brownfield»**

Киржеманское сельское поселение, подведены  
все необходимые коммуникации

Площадь **5 Га**



**Тип площадки «Brownfield»**

Протасовское сельское поселение, подведены все  
необходимые коммуникации

Площадь **4 Га**

Инвестиционные  
площадки



КОРПОРАЦИЯ РАЗВИТИЯ  
РЕСПУБЛИКИ МОРДОВИЯ



**Тип площадки «Brownfield»**

Учебное заведение на территории Чукальского сельского поселения, подведены все необходимые коммуникации.

**Площадь 1 Га**



**Тип площадки «Brownfield»**

Учебное заведение на территории Горского сельского поселения, подведены все необходимые коммуникации

**Площадь 0,5 Га**



**Тип площадки «Brownfield»**

Учебное заведение на территории Вармазейского сельского поселения, подведены все необходимые коммуникации

**Площадь 2 Га**

**Инвестиционные  
площадки**



КОРПОРАЦИЯ РАЗВИТИЯ  
РЕСПУБЛИКИ МОРДОВИЯ



**Тип площадки «Brownfield»**

Большеигнатовское сельское поселение,  
земельный участок, земли сельскохозяйственного  
назначения.

Площадь **7,8 Га**



**Тип площадки «Brownfield»**

Большеигнатовское сельское поселение,  
земельный участок, земли сельскохозяйственного  
назначения

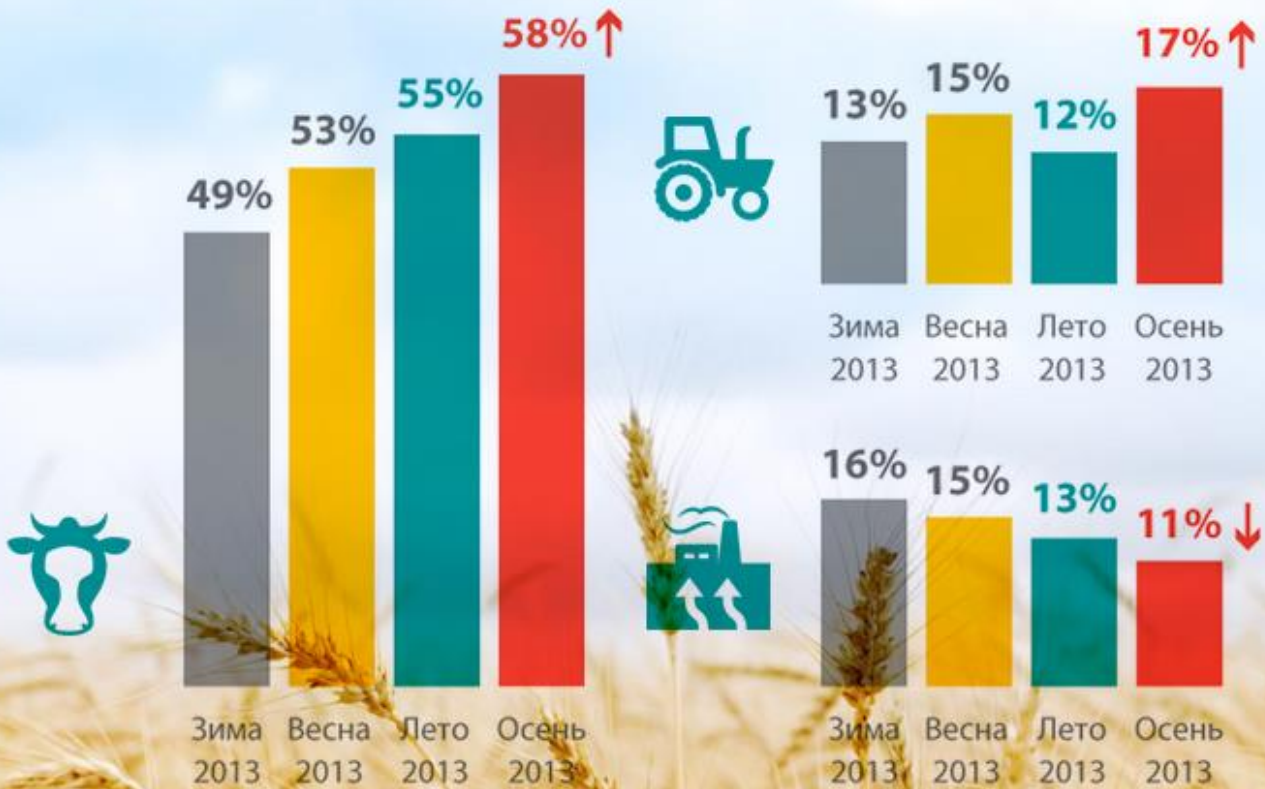
Площадь **34,8 Га**

Инвестиционные  
площадки





КОРПОРАЦИЯ РАЗВИТИЯ  
РЕСПУБЛИКИ МОРДОВИЯ



ИНВЕСТИЦИОННЫЕ  
ПРЕИМУЩЕСТВА



КОРПОРАЦИЯ РАЗВИТИЯ  
РЕСПУБЛИКИ МОРДОВИЯ



Выгодное экономико-географическое  
положение, расстояние до г. Саранска - 110 км



Развитая транспортная инфраструктура – сеть  
автомобильных дорог



Агроклиматические ресурсы благоприятны  
для развития отраслей сельского хозяйства



Обеспеченность объектами  
здравоохранения, образования, спорта

**ИНВЕСТИЦИОННЫЕ  
ПРЕИМУЩЕСТВА**



КОРПОРАЦИЯ РАЗВИТИЯ  
РЕСПУБЛИКИ МОРДОВИЯ



КОНТАКТНАЯ  
ИНФОРМАЦИЯ





КОРПОРАЦИЯ РАЗВИТИЯ  
РЕСПУБЛИКИ МОРДОВИЯ



Глава администрации  
Большеигнатовского муниципального  
района

**Полозова**

**Татьяна Николаевна**

Тел.: (8-834-42) 2-14-22

Первый заместитель главы – начальник финансового управления  
администрации

**Нетяева Евдокия Федоровна**

Тел.: (8-834-42) 2-10-85

## **Контактная информация:**

Адрес: 431670, Республика Мордовия, Большеигнатовский район,  
с. Большое Игнатово, ул. Советская, 40

E-mail: [adm\\_bign@bignatovo.e-mordovia.ru](mailto:adm_bign@bignatovo.e-mordovia.ru)

Сайт: <http://bignatovo.e-mordovia.ru>

КОНТАКТНАЯ  
ИНФОРМАЦИЯ